

KES EI TÖÖTA, SEE EI SÖÖ

Ametid muutuvus töömaailmas

Näidiskava „Kes ei tööta, see ei söö“ on mõeldud põhikooli lõpuklasside õpilaste gruppide nõustamiseks kestusega 2x45 min. Teema annab noortele ülevaate ametite paljususest ja mitmekesisusest muutuvus töömaailmas.

Grupi vajadused

- Millised on töömaailmas toimuvad muutused?
- Kuidas minu huvid seostuvad ametitega?
- Millised on hariduse, tööturu, elukutsete ja ametite omavahelised seosed?

Eesmärk

Ametite paljususest ja mitmekesisusest ning töömaailma muutuvast iseloomust teadlik noor.

Selle eesmärgi saavutamiseks on teema arenduse põhipunktideks:

1. Ülevaate andmine töömaailma muutumisest.
2. Töömaailmaga seotud põhimõistete selgitamine.
3. Oma soovide, võimaluste ja huvide analüüsimine läbi erinevate ametite tundmaõppimise.
4. Hariduse, tööturu, elukutsete ja ametite omavaheliste seoste kinnistamine läbi praktilise tegevuse.

Teema käsitus

Nõustajale: Pane valmis teema käsitlemiseks vajalikud materjalid (tööleht „Kes on pildil?“). Mänguks on vaja pilte erinevatest inimestest. Võid neid välja lõigata ajakirjadest/ brošüüridest või printida internetist.

Huvide profiili juhendi, küsimustiku ja diagrammi saad välja printida http://www.rajaleidja.ee/public/Suunaja/Karjaarinoustamine_sisu80_2_11_09.pdf, lk 73-75.

Teoreetiline materjal ei ole mõeldud täismahus õpilastele ettekandmiseks. Pigem on see tausta-info, kust nõustaja saab infot ja mõtteid teema arendamiseks. Kindlasti tasub meelde tuletada elulisi humoorikaid näiteid, mida erinevate slaidide juures rääkida.

Vajadusel täienda slaidikava, sh lisa esimesele slaidile oma keskuse nimi, viimasele slaidile kontaktandmed.

Slaid 1



Õpilastele: Inimesed on aastatuhandete jooksul teinud palju tööd. Töö eesmärke on olnud erinevaid – äraelamisest kuni eneseteostuseni välja. Töömaailm on aastatega väga palju muutunud ning muutused on pidevad – muutub töö sisu, suhtumine töötajatesse, tööaeg, tööturg jne.

Teadlikkus töömaailmast on karjääriplaneerimise üks nurgakividest. On oluline, et iga inimene oskaks märgata tööturгу mõjutavaid tegureid, analüüsida erinevaid ameteid ning seostada neile esitatud nõudeid omaenese eeldustega, tehes nii teadlikke valikuid.

Ammustel aegadel oli eestlastel komme pärandada ameteid isalt pojale. Näiteks talupidajad – oli tingimata vaja, et poeg või pojad võtaksid isa kohustused üle ja teaksid iga üksikasja talupidamisest. Sarnaselt kandusid pereliini pidi edasi kingsepa, apteekri, pagari, rätsepa, sepa jms käsitöölise ametid. Algul õpipoisina, hiljem juba selli ja siis täisväärtsliku meistrina õpiti isa, aga vahel ka ema kõrval ametit, kuni see selge. Hiljem päriti vabrik, äri või töökoda, kus perekonna traditsioone jätkata, perele elatist teenida ja ameti mainet kõrgel hoida.

Majandus meie ümber muutub pidevalt. Hetkel on tekkinud n-ö töötajate ülejääk, mis tähendab, et kõigile ei jagu töökohti. Kuid vajadus uute töötajate järele hakkab lähitulevikus kasvama, sest tööturult lahkujate arvelt vabaneb järjest rohkem töökohti. See tähendab, et vajatakse noori, kes asendavad pensionile jäävaid inimesi.

Nõustajale: Too isalt pojale ameti pärandamisest näiteid O. Lutsu loomingust. Samuti võid küsida, kas keegi teab, mis ametit tema vanavanemad pidasid või kas nad tahaksid teha sama tööd, mida teevad isa või ema?

Võid alustada looga: Külamehed küsisid A. H. Tammsaarelt, mis tööd ta teeb? Ta vastas, et on kirjanik. „Kirjanik küll, aga mis TÖÖD sa teed?“, küsisid külamehed uuesti.

Vt ka Elukestev õpe ja karjääriplaneerimine põhikoolile. Valikaine õpetajaraamat. SA Innove, 2007, lk 66-71.

Slaid 2

TULEVIKU VALDKONNAD JA TÖÖKOHAD

MILLINE VÕIKS OLLA TULEVIKU UNISTUSTE AMET, MIDA EI OLE VEEL OLEMAS?

- Tuleviku töökohad aastal 2050?
- Mõtle välja üks töökoht, mida täna ei eksisteeri, kuid mis ühiskonna arenedes oleks üsna tõenäoline
- Kirjuta märksõnadega, mida ta teeb



RAJALEIDJA

Õpilastele: Palun kasuta oma fantaasiat ning mõtle tuleviku töökohtadele aastal 2050. Millised praegused ametid võiksid olla selleks ajaks kadunud ja millega asendunud? (näiteks Jaapanis teevad hooldekodudes lihtsamaid töid juba praegu robotid).

Nõustajale: Lase õpilastel mõelda tuleviku töökohtadele, panna kirja ameti nimi ning kirjutada juurde märksõnadega, millised on tema tööülesanded.

Variant A. Seejärel jaga õpilased väikestesse gruppidesse (kuni 4) ja lase neil kõikide grupiliikmete tulevikukohtade üle arutleda: Milline peab olema see inimene, milliste isikuomadustega, milliste teadmistega, et sellisel kohal töötada? Kirjuta tahvlile iga grupi esindaja poolt öeldud kokkuvõtted: tulevikumet; töö sisu; milline inimene sellele tööle sobib...

Variant B. Õpilased arutavad tulevikutöökohtade üle oma pinginaabriga. Kasuta erinevaid variante olenevalt grupi suuruselt.

Majanduslikult edukates ühiskondades arvestatakse, et **50% töökohtadest eeldavad kutsehariduslikku ettevalmistust, 25% rakenduslikku- ja 25% akadeemilist kõrgharidusõpet.**

Slaid 3

MIS ON MIS?

- **TEGEVUSALA**, nt õigus- ja sisekaitse; tervishoid ja sotsiaaltöö; töötlev tootlus;
- **KUTSEALA**, nt kaadrikaitseväelased, politseiametnikud; hambaravitootajad, arstid; metallitöölised, klaasi- ja keraamikatöölised;
- **AMET**, nt sõdur, ohvitser, politseikonstaabel; hambaarst, kirurg; lehtmehhanikad; aknapaigaldaja;
- **ERIALA**, nt sõjaväeline juhtimine (Kaitseväe Ühendatud Õppeasutused), politseiteenistus (Sisekaitseakadeemia); hambaarstiteadus, arstiteadus (TU); metallide töötlemine (VKHK); aknapaigaldaja eriala eraldi ei opetata, väljaõppe töökohas.
- **Näide:** Teenindus -> Iluteenindajad -> Kosmeetik, juuksur, grimeerija, jumestaja, küünetehnik, maniküürija ja pediküürija



RAJALEIDJA

Õpilastele: Tänapäeval ei kohta vanemate järgi elukutse valimist kuigi sageli. Üheks põhjuseks on kogu maailma kiire muutumine ning tehnoloogia kiire areng, tänu millele on muutumas kutsealad ja ametid, tööturul ei pruugi samade elukutsete järele pidevat vajadust olla ja varem omandatud kvalifikatsioon võib osutuda kasutuks, sest uued nõuded eeldavad uusi oskusi. Uue kutse omandamine osutub üha sagedamini möödapääsmatuks.

Hariduse, tööturu, elukutsete ja nende omavaheliste seoste tundmine on eelduseks, et muutuvates oludes eluteed planeerides teha uusi valikuid.

Majanduselus ja tööturul leiavad inimesed rakendust erinevatel tegevusaladel. Erinevate tegevusalade hõive varieerub oluliselt. Kõige rohkem töötab inimesi töötlevas tööstuses, kaubanduses, kõige vähem aga kalanduses, mäetööstuses.

Enamasti on tegevusalad jaotunud ühtlaselt maa erinevatesse piirkondadesse, nt kaubandus, teenindus. Kuid on ka tegevusalasid, mis on koondunud vaid teatud piirkondadesse, nt mäe- ja keemiatööstus Ida-Virumaale, põllumajandus maale, kalandus saartele ja rannikualadele.

Elukutsevalikul on oluline arvestada, et töövõimalused ühel või teisel tegevusalal piirkonniti erinevad. Ühel tegevusalal töötamiseks on vaja enamasti kutsealast ettevalmistust.

Tegevusala on valdkond, mis koondab sarnastel aladel tegutsevad ettevõtted ja organisatsioonid, nt õigus- ja sisekaitse; töötlev tööstus; tervishoid ja sotsiaaltöö; teenindus; ehitus, kinnisvara, geomaatika.

Kutseala on samalaadsetel tööülesannetel ja tegevustel põhinev tegevusvaldkond, nt raamatu-pidajad; müügiesindajad ja -konsultandid; arstid; elektrikud; andmeside- ja arvutiinsenerid jne.

Kutse on inimese oskus teha teatud tööd. Kutsete on näiteks arst, juuksur, müüja, ehitaja, õpetaja, insener jne. Kutseteadmised, -oskused ja vilumus omandatakse õppides ja vastaval kutsealal töötades. Kutseoskuste olemasolu tõendab kutsetunnistus, diplom või sertifikaat. Lisaks kutseoskustele on töötajatel tihti vaja ka mitmesuguseid üldoskusi (nt arvutikasutamise ja autojuhtimise oskus, emakeele ja võõrkeelte valdamine) ja sotsiaalseid oskusi (nt suhtlemisoskus, õppimisvalmidus, meeskonnatöö oskus).

Amet on sarnaste ülesannetega ja kohustustega tööde kogum, nt müügiesindaja; kirurg; arvutivõrkude insener; sotsiaaltöötaja; keskkonnakaitseinspektor jne (maailmas ~ 40 000 erinevat ametit) Amet on kindlate tööülesannete ja vastutusega tööalane tasustatav tegevus. Erinevad ametid nõuavad vastavalt oma raskusastmele ja töö eripärale erinevat väljaõpet. On ameteid, mida on võimalik õppida tööl kohapeal. Samas on ameteid, mis vajavad kindlasti eelnevat väljaõpet. Vastavalt nõudlusele ning tehnoloogia ja majanduse arengule ameteid kaob ja tekib juurde, ka muutuvad ametiga kaasnevad ülesanded pidevalt.

Eriala on haridusasutuses omandatav teadmiste ja oskuste kogum, mis on nõutav teatud kutsealal töötamiseks, nt ajakirjandus; reklaam ja imagoloogia; äriinfotehnoloogia; geeni-tehnoloogia; saksa keel ja kultuur; saksa keel ja kirjandus; tööstusökoloogia; rekreatsiooni-korraldus jne

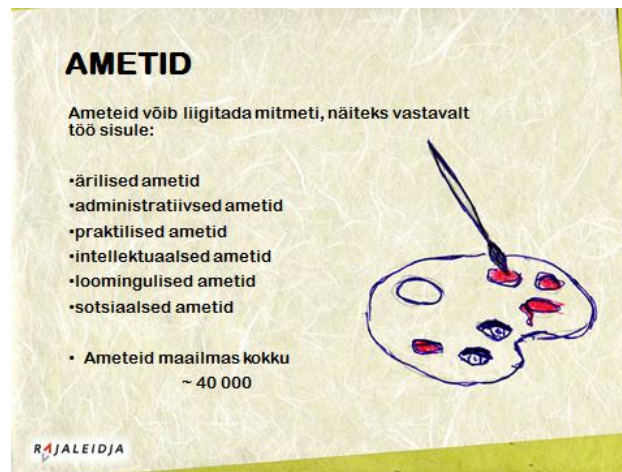
Eriala saab õppida erinevates haridusasutustes riiklike õppekavade järgi. Muutuva maailma vajadusi arvestades tuleb uusi erialasid iga aastaga juurde, nii kutseõppe asutustes kui ka ülikoolides ning kõrgkoolides. Eriala valides tuleb kindlasti tutvuda õppekavaga, sest eriala nimi ei pruugi alati peegeldada eriala tõelist sisu, õppekavasid muudetakse aeg-ajalt. Samuti näitab kiiret muutumist fakt, et USAs on haridusministeeriumi andmetel kõige populaarsemad erialad sellised, mida neli aastat tagasi veel olemas ei olnudki.

Nõustajale: Rõhuta, kui tähtis on olla kursis töömaailmas toimuvaga, erinevate tegevusalade, ametite ja erialadega, et tulla toime muutuvmas maailmas. **Slaidil olevad näited on kõik omavahel seotud (õigus ja sisekaitse -> kaadrikaitsevälalased, politseinikud -> sõdur, ohvitser, politseikonstaabel -> sõjaväeline juhtimine, politseiteenistus).**

Too näiteid enda kogemustest põnevate ametite ja erialade kohta, samuti selle kohta, kuidas on ühe või teise ameti sisu muutunud.

Vt Elukestev õpe ja karjääriplaneerimine põhikoolile. Valikaine õpetajaraamat. SA Innove, 2007, lk 71–94.

Slaid 4



Õpilastele: Vastavalt töö sisule ameteid liigitada on üks võimalus. Võib liigitada ka huvide järgi, on liigitatud meeste ja naiste ameteid, „valgekraed“ ja „sinikraed“ jne.

Ametid vastavalt töö sisule:

- **ärilised ametid** (äriandus, juhtimine, turundus, müügitöö, nt tegevdirektor, turundusjuht, ettevõtja jne);
- **administratiivsed ametid** (kontrollimine, arvutamine, asjaajamine, sekretäritöö, haldustöö, rahandus, kindlustus, nt asjaajaja, maksuametnik, raamatupidaja jne);
- **praktilised ametid** (praktilised, füüsilised ja tehnilised tööd, nt õmbleja, ehitaja, pagarkondiiter jne);
- **intellektuaalsed ametid** (teadus- ja uurimistöö, meditsiin, sotsiaalteadused, nt teadlane, füüsik, kirurg jne);
- **loomingulised ametid** (kunst, kirjandus, muusika, teater, reklaam, moetöö, arhitektuur, disain, fotograafia, nt kunstnik, muusik, moelooja, näitleja jne);
- **sotsiaalsed ametid** (teeninduse, suhtlemise, toetamise ja juhendamise seotud tööd, nt nõustaja, õpetaja, sotsiaaltöötaja jne).

Aina harvemaks jäävad juhtumid, kui inimene töötab ühel ametikohal kooli lõpetamisest kuni pensionileminekuni. Ameerikas on juba praegu inimesel oma eluajal 8-12 erinevat ametit, sellist trendi võib täheldada ka meil, inimesed vahetavad ameteid järjest tihedamini. See võib olla tingitud mitmetest asjaoludest, näiteks inimese enda arenemisvajadusest, uutest põnevatest võimalustest tööturul, majanduse muutumisest (nt ettevõtte lõpetab tegevuse).

Nõustajale: Eestis on ametite liigitamiseks aluseks võetud ametite klassifikaator ISCO 88 (*International Standard Classification of Occupations*), kasutusel näiteks Töötukassa süsteemis.

Slaid 5



Õpilastele: Kutsevalikul on oluline uurida ja analüüsida, mida üks või teine amet endast kujutab. Samuti on tähtis uurida, milliseks võib kujuneda haridustee soovitud elukutse omandamiseks ning analüüsida oma soove ja reaalseid võimalusi. Oluline on omada ettekujutust, millised on edasised õppimise ja töötamise võimalused.

Tulevase tööelu planeerimisel tuleb ennekõike mõista, millist tööd soovitakse tulevikus teha ja sellest lähtuvalt saab asuda õppimisvõimalusi vaagima.

Nõustajale: Räägi, kui oluline on tutvuda ametitega erinevatest aspektidest lähtuvalt ning millised on selleks erinevad võimalused: töövarjupäev; kutsuda erinevate ametite esindajaid kooli rääkima; **Rajaleidja ametite andmebaas**; vestlemine inimesega, kes töötab sulle huvipakkuval erialal jne.

Rajaleidja ametite ja kutsealade andmebaasis on **küsimustikud ametite tundmise kohta**, seal saavad kõik oma teadmisi kontrollida. Võimalusel näita seda lehekülge. Kui teed koostööd karjääriinfo spetsialistiga, leppige kokku, kuidas tema seda teemat Rajaleidja tutvustamisel käsitleb (et õpilased saaksid maksimaalset kasu kogu temast).

Ametite tundmise küsimustikud: <http://www.rajaleidja.ee/akab/?id=11062>

Slaid 6



Õpilastele: Töömaailmas on olemas lai ja kitsas tegevusvaldkond. Kui valid laia tegevusvaldkonda kuuluva eriala, siis on sul rohkem töökohavõimalusi. Kitsa tegevusvaldkonna erialade puhul on valikuvõimalused väiksemad. **Eriala valikul pea silmas, kas sul on hiljem palju töökohavõimalusi või töötavad sinu eriala esindajad ainult üksikutes asutustes, firmades.**

Nõustajale: Palu õpilastel tuua oma näiteid, millised erialad ja ametid võimaldavad tööd kitsal tegevusalal ja millised laial tegevusalal.

Slaid 7



Õpilastele: Ajalooliselt on eristatud meeste- ja naisteameteid või siis mehelikke naisi meeste-ametis ja naiselikke mehi naisteametis. Nüüdseks on murdunud ka soolised stereotüübid tööturul. Tänapäeval ei imesta keegi, kui lilli seab kimbuks mees või bussi juhib naine.

Siiski – **Euroopa soolise segregatsiooni** (jagunemine, lahutamine, eraldamine) **tabelis on Eestil 1. koht.** See tähendab, et tööturu jagunemine nn meeste ja naiste töödeks on Eestis kõige suurem.

Eestis tegeleb soolise võrdõiguslikkuse edendamisega Sotsiaalministeerium, olemas on soolise võrdõiguslikkuse seadus, mais 2010 käivitus kampaania, mille sõnum on: „Julge teha tööd, mis Sulle tõeliselt meeldib“. Selle käigus anti välja ka Kutsumuse leht.

Sooline võrdõiguslikkus laiemas mõttes tähendab sellist olukorda ühiskonnas, kus kõik inimesed on vabad arendama oma isiklike võimeid ja tegema valikuid, mida ei piira traditsioonilised soorollid ning -stereotüübid ja naiste ning meeste vaheline hierarhiline võimusuhe

Naiste ja meeste ebavõrdsus väljendub näiteks:

- erinevas osaluses otsustamisprotsessides;
- erinevas staatuses tööturul ja majanduses;
- erinevates kohustustes nii tasustatud kui tasustamata tööde puhul;
- erinevates haridusvalikutes;
- erinevas elueas;
- erinevustes juurdepääsul ressurssidele (sh aeg, informatsioon, võrgustikud) jms.

Otsese soolise diskrimineerimisega on tegemist siis, kui inimene seatakse tema soo tõttu erinevasse seisundisse kui samas olukorras olev vastassoo esindaja. Erinevasse seisundisse seadmine võib ilmneda näiteks sel moel, et teatud õigusi või soodustusi, kohustusi või koormust antakse või määratakse ainult meestele või ainult naistele.

Võrdse kohtlemise põhimõtet rikutakse, kui üht sugupoolt koheldakse teisest erinevalt (tavaliselt ebasoodsamalt) mingite sugupoolegrupile ja seeläbi ka selle üksikesindajale oletatavalt omaste või omistatavate omaduste tõttu. Tavaliselt lähtub see eelarvamustest, stereotüüpsetest arusaamadest, traditsioonilistest soorollidest, kehtivast sooideoloogiast.

Kõige selgemalt väljendub ebavõrdsus tööturul aga järgnevates probleemides:

- **Palgalõhe meeste ja naiste vahel.** Sektorid, kus domineerivad mehed, on tihti kõrgema prestiiži ja kõrgema palgaga.
- **Inimressursside ebaefektiivne jaotumine.** Ühiskonnas levinud eelarvamuste tõttu värbavad tööandjad osadesse ametitesse töötajaid vaid ühe (või peamiselt ühe) sugupoole seast, mitte aga terve tööealise elanikkonna hulgast. Seetõttu jääb tegelikult kasutamata suur osa ühiskonna inimressursist.
- **Ühiskonna haavatavus kriisidele.** Segregeeritud tööturul mõjutab majandussektorite käekäik peamiselt ühte sugupoolt (nt majanduslanguse algusaegadel kasvas töötus kiiresti just meeste seas, kuna kehvasti läks ehitussektoril).
- **Inimese eneseteostuse piiramine.** Inimesed ei saa teostada end valdkonnas, mis neid tegelikult huvitab, kui see on vastuolus stereotüüpse nägemusega naistele ja meestele sobivatest töödest.
- **„Klaaslagi“ ja raisatud talent.** Kuigi naiste keskmine haridustase on rahvastiku lõikes kõrgem, on neid juhtivatel kohtadel siiski vähe. „Klaaslaeks“ nimetataksegi nähtust, kus naised nende oskustest ning isikuomadustest hoolimata kõrgematele ametikohtadele ei valita.

On uskumus, et juhtimisel on oluline maskuliinsus. Siiski on soolised stereotüübid muutumas ning võib leida mehi lasteaia juhataja/õpetaja ametis või naine meeskollektiivi liidrina.

Mitme uuringu põhjal makstakse ka naistele vähem palka ja lisatasusid kui meestele samas ametis. Siin on vähemalt üheks põhjuseks levinud arusaam, et mees on pere toitleja ja peab teenima rohkem kui naine. Teiseks ka see, et väidetavalt on mehed palga küsimises palju enesekindlamad, samal ajal samade kogemuste ja oskustega naised on alalhoidlikud ja nõus sama töö ära tegema väiksema tasu eest.

Samas kehtib endiselt reegel, et naised ei võeta teatud töökohtadele, kus see kuidagi nende tervist võib ohustada. Enamasti on need tööd seotud kas raskuste tõstmise, kahjuliku kiirguse või mürgiste ainete töötlemisega, mis omakorda võib kahjustada naise võimet järglasi saada (nt metallitöötlemine: valu- ja keevitustööd; sepistus-, stantsimis- ja termotööd; kaevandustööd; lennuparaatide tootmine ja remontimine; kivitöötlemine – kiviraiumis-, kivisaagimis- ja –freesimistööd; geoloogia ja topogeodeesia tööd jne).

Nõustajale: Võid küsida grupilt, kas slaidil olevatest ametitest on mõni nende meelest ainult meeste- või naisteamet? Too konkreetseid näiteid selle kohta, kui noormees või neiu on valinud nn ebatraditsioonile eriala. Võimalusel näita või jaga Sotsiaalministeeriumi väljaannet **Kutsumuse leht** (tutvu ise enne kindlasti selle sisuga, saad mitmeid häid näiteid juurde).

Vt ka: Elukestev õpe ja karjääriplaneerimine põhikoolile. Valikaine õpetajaraamat. SA Innove, 2007, lk 71 ja 79

Tervis ja karjäär. Tallinn 2008. SA Innove, lk 27-28.

Kutsumuse leht. Suvi 2010. Sotsiaalministeerium. www.kutsumus.ee

<http://www.sm.ee/tegevus/sooline-vordoiguslikkus.html>

<http://www.sm.ee/tegevus/sooline-vordoiguslikkus/kutsumus.html>

Slaid 8



Õpilastele: Huvi on inimese soov millegi tähtsa või köitvaga tegeleda, midagi omandada või tundma õppida. Ükskõik, mis tegevusala sa valid, peamine on see, et töö sulle meeldiks ja oleksid valmis selle nimel pingutama. Kui soovid omal alal tõeliseks meistriks saada, peab ennast pidevalt täiendama ja edasi arenema. Olgu töö nii tasuv kui tahes, kui ta pole tegija jaoks huvitav, kaotab inimene oma loovuse ja entusiasmi ning tunneb rahulolematust. Samas võib esmapilgul huvitavana tunduv töö lähemal tutvumisel osutada hoopis teistsuguseks ning mittemidagiütlevana tunduv tegevus jällegi pakkuda süvenemisel tõelist rahuldust. Kõige olulisem on see, et rahulolu toob sulle palju enesekindlust juurde ja enesekindlus on elu jaoks üks eriti väärtuslik jõuallikas. Hea töö aitab üle saada hinge- ja muudest hädadest. Inimene on siis rõõmus, kui ta saab teha asju, mis talle meeldivad. **Hea töö on terviseks.**

Nõustajale: Huvidega tegelemine aitab noorel ennast paremini selgusele jõuda, avastada oma tugevad ja nõrgad küljed ning neist teadmistest lähtuvalt teha otsuseid tulevikuks.

Rõhuta ka praktika tähtsust – õige ettekujutuse kindlast tööst saad siis, kui oled seda proovinud.

Järgnevas küsimustikus liigitatakse ameteid huvide järgi.

Lase grupil täita küsimustik HUVIDE PROFIIL ning kanda tulemused diagrammile ja joonistada graafik.

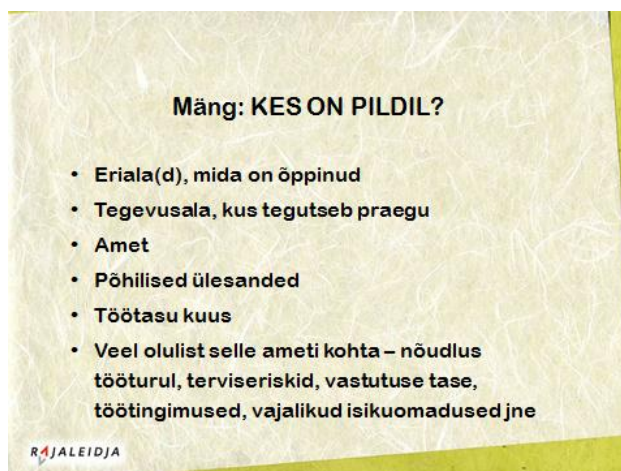
Et tulemuste kokkulugemine läheks ladusalt, siis tee näiteks kaks esimest rida ja veergu koos õpilastega läbi, näidates ise ette.

Selgita ja analüüsi juhendi järgi, milliseid kutsegrupe tähed tähistavad ning mis tähendus on tulemustel – tulemus üle 15 näitab suurt huvi jne. Lase õpilastel oma diagrammi leheküljele kirjutada tähtede (M, R jne) ning tulemuste (tulemus alla 5 jne) tähendused.

Allikas: Karjäärinõustamine. Nõustaja käsiraamat. SA Innove, 2009, lk 75-77

http://www.rajaleidja.ee/public/Suunaja/Karjaarinoustamine_sisu80_2_11_09.pdf

Slaid 9



Õpilastele: Arutage rühmas, millist tööd need inimesed hetkel võiksid teha, mis eriala(de)l nad kunagi õppinud on, millised on tema põhilised tööülesanded ja töötasu kuus? Samuti mõelge, milline on nõudlus selle ameti järgi; kas on terviseriske ja kui on, siis millised; millised on töötingimused; millised isikuomadused peavad kindlasti olema, et selles ametis töötada?

Nõustajale: Jaga grupp väiksemateks rühmadeks ning anna igale grupile mõned pildid erinevatest inimestest ning töölehed. Palu igal grupil omavahel arutada, mis tööd piltidel olevad inimesed nende meelest võiksid teha, millisel erialal nad on õppinud, mis tegevusalal tegutsevad praegu, milline on nende ametinimetused, kui suur on nende töötasu kuus jne? „Spikrina“ võib kasutada Huvide profiili töölehte, kus on palju erinevaid ameteid, kuid loomulikult võivad rühmad kasutada ka oma teadmisi töömaailma kohta.

Varu kindlasti piisavalt aega tagasisideks, et iga rühm saaks oma inimesi tutvustada. Iga rühm võib iseloomustada ka ainult ühte inimest, **oluline on, et jääks aega analüüsiks.** Viimase punkti juures (Veel olulist...) on hea rääkida erinevate ametite nõudlusest tööturul, terviseriskidest jne.

Slaid 10



Nõustajale: Tee kokkuvõtte teemast ning paku individuaalse nõustamise võimalust.

Kasutatud kirjandus

Abiks otsustajale: kutseõppevõimalused 2010/2011. SA Innove, 2009

www.rajaleidja.ee/abiksotsustajale

Elukestev õpe ja karjääriplaneerimine. Valikaine õpetajaraamat põhikoolile. SA Innove, 2007

http://www.rajaleidja.ee/public/Suunaja/P_hikooli_petajaraamat_16_05_08.pdf

Karjäärinõustamine. Nõustaja käsiraamat. SA Innove, 2009

http://www.rajaleidja.ee/public/Suunaja/Karjaarinoustamine_sisu80_2_11_09.pdf

Kuidas kujundada oma karjääri. Avatud Eesti Fond. Karjäärikeskus. Eesti Keele Sihtasutus, 1998, lk 17-18

Tervis ja karjäär. SA Innove, 2008, lk 27-28

http://www.rajaleidja.ee/public/Suunaja/Tervis_ja_Karjaar_23_03_2009_EST_trykki_uus.pdf

www.rajaleidja.ee