



UUDISEID

Kutseksamid jätkuvad

Järgmine karjäärinõustaja IV, V kutseksam toimub 23. novembril. Täpsem info: www.hot.ee/kny.

Uued võimalused kutseõppes

„Eesti kutseharidussüsteemi arengukava aastateks 2005-2008“ on ühe eesmärgina välja toonud **õppe kättesaadavuse tagamise kõigile soovijaile**. Paindlike õppeliikide- ja vormide kooli- või töökohapõhine rakendamine on samm eesmärgi saavutamisele lähemale. Kutseõppeasutuse seaduse § 13¹ järgi võib kutseõpe koolis toimuda järgmiselt: eelkoolitus, kutseõpe põhikoolis ja gümnaasiumis, kutsekeskharidusõpe, **uute valikutena** on lisandunud kutseõpe koolikohustusliku ea ületanud põhihariduseta isikutele ja kutseõpe põhikooli baasil. Keskharidus on eeltingimuseks asudes õppima kutseõppe õppekavale keskhariduse baasil. Lisaks on kutseõppeasutustel võimalik läbi viia rakenduskõrgharidusõpet ning täiskasvanute tööalast koolitust. Pikemalt Karjäärituule veebiversioonis www.innove.ee/teabekeskus. Kutseharidusest veel lk 2.

Karjääriplaneerimisest haridusfoorumil

10. augustil toimus Pärnus Eesti Haridusfoorumil eelfoorum **“Õpetaja, aita oma õpilast karjääriplaneerimisel!”**. Osalejate ring oli lai, hõlmates lisaks karjääriteenuste pakkujatele ka omavalitsuste esindajaid, haridusametnikke, lapsevanemaid, õpilasi. Tõdeti, et karjääritemaatika koolis on veel süsteemitu süsteem ning karjääriõppele tuleb kindlustada koht õppekavas. Lisaks leiti, et klassijuhataja rolli on õpilase karjääri planeerimisel raske üle hinnata. Ettekannetega saab tutvuda veebiaadressil www.haridusfoorum.ee. Loe ka Terje Jürivete artiklit lk 2.

Uus noorte teabe- ja nõustamiskeskus

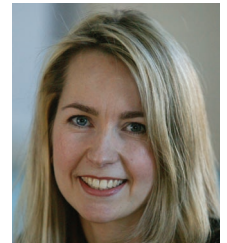
11. augustil avati Tallinna ja Harjumaa noorte teabe- ja nõustamiskeskus. Keskuse põhieesmärgiks on teavitamis- ja nõustamisteenuse pakkumine Tallinnas ja Harjumaal. Keskuse suuremad ja kaasaegsemad ruumid aadressil Suur-Ameerika 35 renoveeriti ja sisustati ERDF-i meetme 4.3 poolt rahastatud projekti raames. Täpsem info: www.taninfo.ee/infokeskus.

Uudiseid Viljandimaalt

1. augustil alustas Viljandimaa Noortekeskuses tööd uus karjäärinõustaja Liina Valt, kes täitis mõned kuud tühjalt seisva augu Viljandimaa karjäärinõustamise maastikul.

Oktoobri alguses avatakse ametlikult Viljandimaa Noorte Infoportaal www.vanker.ee, mis koondab infot noortele ja noortest terve maakonna ulatuses.

EDUSAMMUD KOOSTÖOKOGU LOOMISEL



Margit Rammo

Karjäärinõustamise Teabekeskus

Karjäärituule 8. numbris ilmus artikkel, mis tutvustas karjääriteenuste koostöökoogu loomise ideed. Järgnevalt saab lugeda meie suvistest tegemistest.

Võimalikud osapooled küsitlusringis

Karjääriteenuse koostöökoogu loomise **strateegilise kava eelnõu** saadeti tutvumiseks ja ettepanekute tegemiseks kõigile võimalikele huvitatutele. Hoolimata suurest suvest, laekus 94 eri arvamust: reageerisid Riigikogu komisjonide liikmed, ministriumide ja nende allasutuste esindajad, erialaorganisatsioonid, ettevõtjad, õpilased-üliõpilased, teenusepakkujad jpt.

Positiivne ja aktiivne suund

Kõik laekunud vastused ja ideed on enamjaolt toetavad. Positiivne oli kõigi vastanute saajaprotsendiline valmisolek töös osalemiseks, ettepanekuid tehti osaliste ringi laiendamiseks. Juhtrühm sai vaagimiseks arvamused koostöökoogu juriidilise vormi, kodulehe käivitamise ja eelarvestamise kohta. Paljud arvamused puudutasid tulevikuküsimusi — nõustajate „varumehi“, täienduskoolitust ning mõistete selgeks rääkimise vajadust. Arenguruumi on kogu valdkonna arengus ning lihtsam on teha seda ühiselt ja teineteist toetades.

Juhtrühma kohtumine



Karjääriteenuste koostöökoogu juhtrühma kuuluvad esindajad viiest asutusest: Haridus- ja Teadusministeeriumist, Sotsiaalministeeriumist, Majandus- ja Kommunikatsiooniministeeriumist, Tööturuametist ning SA Innove Karjäärinõustamise Teabekeskusest. 6. septembril toimus juhtrühma viies kohtumine, mille eesmärgiks oli arutada tagasisidet ja täiendada vastavalt strateegilise plaani eelnõu.

Toetudes 2006. aasta kevadel valminud karjääriteenuste uuringu analüüsile ja laiapõhjalisele osapoolte ringi tagasisidele, on juhtrühma liikmed üksmeelsel veendumusel, et Eesti karjääriteenuste koostöökoogu loomine tuleb realselt käivitada.

Loodava koostöökoogu tegevuse peamiseks eesmärgiks on tervikliku karjäärinõustamisteenuse osutamise süsteemi väljatöötamine. Septembri lõpus toimub osapoolte ringile suunatud seminar, kus esitletakse koostöönäidete kogumikku. Kõigest täpsemalt www.innove.ee/teabekeskus.

Osapoolte tagasisidet analüüsis Anu Allekand

KUTSEHARIDUSE ÕPPEKAVADE ÕPPESISUD JA NENDE EESMÄRK



Maia Kurim
Riiklik Eksami- ja
Kvalifikatsioonikeskus (REKK)

Tööjõu paindlikkust, toimetulekut ja elukestvate õpet tagav haridussüsteem ning selle sisu on üks Euroopa Liidu prioriteetidest. Eesti kutseharidussüsteemi arendamise oluliseks

alusdokumendiks on „Eesti kutseharidussüsteemi arengukava aastateks 2005-2008“, milles deklareeritakse vajadust korrastada õppekavade süsteemi ning kaasajastada **õppekavade sisuline pool**.

Õppesisud vastavusse tööturu vajadustega

Õppekavade õppesisude vastavusse viimine tööturu vajadustega toimub ELi Sotsiaalfondi RAK meetme 1.1 projekti „Kutseõppeasutuste õppekavade arendus“ toel. Projekti koordineerijaks on REKK. Välja töötatakse 33 õppekava rühma ligi 160 õppekava õppesisud. Õppesisude välja töötamise aluseks on kutsestandardid, millega kirjeldatakse vastaval eri- või kutsealal vajalikud teadmised ja oskused. Esimese tööaasta jooksul on õppekavade sisulise poole kirja panemisel osalenud kutseõppeasutuste juhid, õpetajad, tööandjate esindajad ja teised kutseharidusega seotud sotsiaalsed partnerid.

Ühtlustatud õppesisud

Õppesisu koosneb üld- ja põhioskuste ja -õpingute moodulitest, millele lisanduvad valikõpingute moodulid. Üld- ja põhioskuste moodulitega määratletakse kutse- või eriala õpingute kohustuslik sisu. Olulise osa õppetööst moodustab praktika, mil õppija kinnistab oma teoreetilisi teadmisi. Õpingud lõpetab lõpueksam või lõputöö, viimase korral tuleb õpilasel kõrvuti oma teoreetiliste teadmistega esitleda ka omandatud praktilisi oskusi. Õppesisude eesmärk on ühtlustada koolituse taset nii erinevate koolide kui ka regioonide vahel. Õppesisud on universaalsed: neid saab rakendada nii esmase kutseõppe kui ka täiend- ja ümberõppe läbiviimisel üle Eesti.

Sisu on tähtsam kui vorm

Huvitavamatest juba välja töötatud õppekavadest võiks nimetada **kvaliteedi- ja keskkonnahaldamist** ning **keskkonnatehnika lukksepa** eriala. Esimese puhul tuleb märkida, et Eestis puudub praegu sarnane kutseõppeasutuse õppekava, samas on tegemist valdkonnaga, mis kuulub Euroopa Liidu prioriteetide hulka. Kui vaadata tulevikku, siis teiste seas on ees ootamas **multimeediumi, mehhatroonika, arhitektuuridisaini, multimeediatehnoloogiate** õppekavade õppesisude väljatöötamine. Kuid olulisem kui uus ja põnev nimi, on siiski õppekava sisuline külg, et sama eriala õpetamine üle Eesti oleks kõigi jaoks ühtmoodi selge ning arusaadav.

Välja töötatud õppekavade õppesisude sisulise poolega on võimalik tutvuda REKKi koduleheküljel www.ekk.edu.ee.

KAS KOOLIST SAAB ÕPILANE VAJALIKU ETTEVALMISTUSE EDASISTEKS KARJÄÄRIVALIKUTEKS?

Terje Jürivete
Pärnu Õppenõustamiskeskus



Osalesin 10. augustil 2006 Pärnu Kutsehariduskeskuses toimunud Eesti Haridusfoorumi Pärnu eelfoorumil „**Õpetaja, aita oma õpilast karjääriplaneerimisel!**“. Oma ettekandes „Kas kooli kaudu saab õpilane vajaliku ettevalmistuse edasiste õppimis- ja töötamisotsuste tegemiseks?“ keskendusin Pärnumaale.

Kuidas? Kes? Millal?

Minu jaoks tekitas ülaltoodud pealkiri omakorda küsimusi. Milline on tegelikult vajalik ettevalmistus? Kui vajalik on vajalik ettevalmistus? Kes aitab õpilasel vajaliku ettevalmistuseni jõuda? Millal seda kõike tehakse? Et jõuda vastusteni, võtsin vaatluse alla eeldused soovitatavaks tulemuseks ehk mis on meil olemas selleks, et noor saaks koolist vajaliku karjääriplaneerimisalase ettevalmistuse: analüüsisin veidi läbiva teema olukorda, valikaine tegeliku võimalust koolis ja karjäärinõustamise teenuse kättesaadavust.

Läbiv teema õppekavas tuleb meelde vanasõna mitme pere koerast kel kõht ikka tühi. Karjääriplaneerimise **valikainet** kursusena või valiktegevusena kasutas eelneval õppeaastal Pärnumaal seitse kooli. Rahule jäid nii õpilased kui tunniandjad ise. Karjäärinõustamise alal abistab meie keskust Kilingi-Nõmme kooli psühholoog Pille Kadak, kelle teenindada on maakonnas kaheksa kooli. Uuel õppeaastal on nõus oma panuse andma ka Tõstamaa Keskkooli psühholoog Eve Rõhu. Pärnumaal tegutseb karjäärinõustaja veel Tööturuameti Pärnumaa osakonnas ja Sirje Tammiste Konsultatsioonibüroo, seega arvan, et karjäärinõustamise **teenus** peaks olema noorele soovijale kättesaadav.

Midagi jääb puudu

Kuigi tundub, nagu oleks olemas kohustuslikud ja vabatahtlikud meetmed õpilaste vajalikuks ettevalmistamiseks, tuleb vabaneda arusaamast, et ainuüksi karjäärinõustamine lahendab kõik kutsevalikuga ja edasises tööelus toimetulekuga seotud probleemid. Liiga sageli sõltub karjääriõpe koolis isikutest, kes on või ei ole aktiivsed valdkonna arendamisel. Ka foorumil tõdeti, et õpilase vajaliku ettevalmistamise heaks on väga oluline abistada klassijuhatajat ja aineõpetajat, tuleks vähendada klassijuhatajate ainetundide koormust.

Alati saab paremini

Et mitte jääda süsteemitu süsteemi kriitikuks, töin välja võimalused, mis võiksid klassijuhatajatel ja aineõpetajatel aidata oma õpilasi karjääriplaneerimisel:

- ametlikud karjäärikoordinaatorid koolides
- klassijuhatajate tund tunniplaanis, et oleks veidigi aega karjääriplaneerimise alaste tegevuste planeerimise jaoks
- klassijuhatajate listid, et info jõuaks paremini sihtgrupini
- karjääriplaneerimise valikaine tasandus- ja kasvatusraskustega õpilaste klassides
- koolituse võimalus klassijuhatajatele
- koostöö haridussüsteemi ja ettevõtetega.

Ühest vastust pealkirjas olevale küsimusele pole, aga see on hea – on, mille poole püüelda!



TÖÖTAJA KARJÄÄR VAJAB NÕUSTAMIST



Maie Kotka
Tartu Ülikooli Türi Kolledž

Eestis tegeldakse noorte ja töötute täiskasvanute karjäärinõustamisega, kuid tähelepanuta on jäänud töötavad inimesed. Et seda tühimikku täita, valmis TÜ Türi Kolledžis projekt „Täiskasvanute karjäärinõustamissüsteemi loomine ning rakendamise Järva- ja Raplamaal“, mida rahastab Euroopa Sotsiaalfond.

Uuring

Projekti alguses viidi Järva- ja Raplamaal läbi uuring, mille eesmärgiks oli välja selgitada 30–45-aastaste inimeste karjäärinõustamis- ja koolitusvajadus. 602 Türi, Vigala ja Märjamaa valla inimest vastas Türi Kolledži ja Tartu Ülikooli sotsiaalteaduskonna sotsioloogia ja sotsiaalpoliitika osakonna koostöös valminud küsimustikule, mis puudutas tööalast hõivatust, uue töökoha leidmise keerukust, täienduskoolitust, karjäärinõustamisvajadust, kodukohta. **Tasuta karjäärinõustamist** kasutas 78% vastanutest. **Uue töökoha leidmisest** on huvitatud 46% vastanutest. 73,3% vastanutest on viimase kolme aasta jooksul osalenud eelkõige tööalasel **täienduskoolitusel**. Seoses praegu tehtava tööga vajab koolitust 70% küsitletutest, seoses uue töökoha leidmisega 84%. **Infot koolituste ja koolitusvõimaluste** kohta on kogunud 53,5% vastanutest ja saanud seda eelkõige Internetist, sõpradelt, tuttaval, ajakirjandusest ja tööandjalt, 17 inimest nõustajalt.

Koolitus

Projekti eesmärgiks on teha nõustamisteenus kättesaadavaks igale täiskasvanule võimalikult kodukoha lähedal. Sellest lähtudes moodustati koolitusgrupid, kuhu kuuluvad psühholoogid, raamatukogude ja avalike Internetipunktide töötajad, sotsiaaltöötajad jt täiskasvanutega tegelevad inimesed. Alates septembrist toimuvad eraldi koolitused nõustajatele ja infospetsialistidele.

Projekti raames loodud veebileheküljel www.ut.ee/TC/ESFProjekt on info täiskasvanute õppimisvõimaluste kohta. Rubriigis „Korduma kippuvad küsimused“ saab lugeja esitada küsimusi, millele vastatakse kolme päeva jooksul. Oktoobris käivituv foorumis saavad lugejad omavahel vestelda neid huvitavatel teemadel. Kavas on omaette foorum ka karjääriteenuste spetsialistidele.

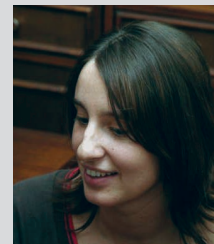
Projektipõhiselt pakutavat **tasuta nõustamis- ja infoteenust** on võimalik saada peaaegu kõigis Järva- ja Raplamaa linnades ning valdades ajavahemikul 1.01.2007–30.06.2008.

Miks just TÜ Türi Kolledž?

Kolledž Tartu Ülikooli asutusena aitab Järvamaal ellu viia regionaalpoliitikat. Soovime, et Kesk-Eesti ei muutuks ääremaaks. Et inimene oleks jätkuvalt huvitatud oma praeguse kodukoha elamisest, sõltub suuresti tema tööalastest hõivatusest, võimalustest seal töötada, saada täienduskoolitust ja nõustamisteenust.

TÄNANE TÖÖTURU OLUKORD JA VÄLJAVAATED TULEVIKUKS

Sille Rossi
Majandus- ja Kommunikatsiooniministeerium



Eestis on viimaseid aastaid iseloomustanud jätkuvalt kiire majanduskasv, mis tuleneb nii sisenõudluse suurenemisest kui ka ekspordikasvust. Sisenõudluse suurenemine on teatud osas tingitud hõivatute arvu kasvust, millele on oluliselt kaasa aidanud rõhuasetus aktiivsetele tööturumeetmetele.

Positiivsed trendid

Positiivsetele arengutele tööturul viitavad töötuse määra vähenemine 2005. aastal, samuti on vähenenud tööpuudus. Praeguseid trende vaadates tundub, et Lissaboni strateegia eesmärk — 70% hõive saavutamine 2010. aastaks — polegi Eestile enam kättesaamatu. See on tingitud eelkõige üha süvenevast vajadusest tööjõu järele: ühelt poolt rahvastik vananeb, teiselt poolt kasvab ettevõtete tootlikkus. Lissaboni strateegia prioriteedid, milleks on naiste tööhõivemäär 60% tase ja vanemate töötajate (55–64a) 50% hõivemäär, on meil juba saavutatud, samuti on viimastel aastatel märgatavalt vähenenud noorte tööpuudus (2003 – 20,6%, 2004 – 21,7%, 2005 – 15,9%).

Lõhe tööjõu nõudluse ja pakkumise vahel

Vaatamata positiivsetele trendidele tööturul, on süvenemas tööjõu nõudluse ja pakkumise vaheline lõhe ning tekkinud on küsimus, kuidas rahuldada tulevikus vajadust täiendava tööjõu järele. Inimeste profiili ja kvalifikatsiooni arvesse võttes pole võimalik lõplikult tööhõivet suurendada ning alati eksisteerib inimene, kes ei soovi mingil põhjusel tööturule siseneda. Samuti pole praeguseid inimressursivarusid, eelkõige töötute arvu (2005. aastal 52 000) arvestades kuigi palju üle jäänud. Suurenenud on pikaajaliste töötajate osatähtsus (2003 – 46,4%, 2004 – 52,7%, 2005 – 53%), keda on nende spetsiifiliste nõudmistega tõttu väga raske tööle rakendada.

Lahendused

Oleks vaja rakendada efektiivselt selliseid tööturumeetmeid, mis aitavad tuua heitunud uuesti tagasi tööturule ehk leevendada tööjõu vajaduse probleemi mitteaktiivsete inimeste arvelt. Ebapiisava tööjõu pakkumise tingimustes oleks üheks võimalikuks lahenduseks suurema tähelepanu pööramine töötajate tootlikkuse tõstmisele, seda läbi kvalifikatsiooni tõstmise ja investeeringute uutesse seadmetesse ja masinatesse. Tööjõu tootlikkuse näitaja on hetkel üks suurimaid mahajäämusi EL-i keskmistest näitajatest, moodustades vaid 55,9% EL-i keskmisest.

Karjääriteenuste süsteemi tähtsus

Kokkuvõtteks võib öelda, et aktiivsed tööturumeetmed (haridussüsteemi parandamine, täiendusõpe ja koolitused) on juba vilja kandnud. Kui me tahame tulevikus tööjõu vajaduse probleemi riigisisese inimressursi abil leevendada, tuleb pidevalt tegeleda tööjõu tootlikkuse kasvuga. Selle kõige kõrval peab eksisteerima hästi funktsioneeriv karjääriteenuste süsteem, mille sihtrühmaks on kogu elanikkond ning eesmärgiks inimressursi suunamine vastavalt majanduse vajadustele ja potentsiaalile.

MEENUTUSI SOTSIODÜNAAMILISE NÕUSTAMISE KONVERENTSILT



Mirjam Lindpere
TTÜ karjääriteenistus

17.-19. mail toimus Soomes Jyväskyläs **4. sotsiodünaamilise nõustamise konverents**, mis kandis

alapealkirja *“Crossing lines, broadening minds”*.

Korraldajaks oli Põhjamaade võrgustik, mis koondab sotsiodünaamilise nõustamise edasiarendajaid. Seminarist võtsid osa Soome, Rootsi, Taani, Norra, Läti ja Eesti esindajad, kellest kolm viimast liitusid selle võrgustikuga esmakordselt.

Konverentsil peeti loenguid sotsiodünaamilisest nõustamisest, selle arengust, ajaloolisest taustast ning tänapäevastest vormidest. Väikestes rühmades tehti sotsiodünaamilises nõustamises kasutatavaid ülesandeid ja harjutusi.

Uudne coaching

Huvitav oli Kristiina Harju ettekanne **treenimisest (coaching)**. Treenimiseks nimetati organisatsioonide konsulteerimist inimeste arendamisel, inimressursside avastamisel ja organisatsiooniliikmete nõustamist enesearengul. Meil nimetatakse seda pigem organisatsioonide nõustamiseks või konsul-

tatsioonideks, ettekandest võrsunud diskussioonis aga leiti, et treenimine on organisatsioonidele palju vastuvõetavam teenus kui nõustamine ning sellesse ollakse nõus ka rohkem panustama.

Taanlane Grethe Fogh Nielsen pidas ettekande **sotsiodünaamilise nõustamise algupärast ja põhimõtetest**, juhatas harjutuste tegemist väiksemates rühmades ning näitas videot Vance Peavy poolt läbi viidud nõustamisseansist.

Erinevad kogemused

Konverentsil tegid iga riigi esindajad ettekande oma nõustamissüsteemist ja selle arengutest: lätlased rääkisid, mismoodi on käinud töö nõustajate tasemeõppe alustamiseks; norrakad kirjeldasid karjääriteenuste arenguid koolides; soomlased panevad oma nõustamissüsteeme arendades erilist rõhku täiskasvanute nõustamisele, elukestvatele õpetele ja karjääri e-teenuste loomisele.

Elujõuline võrgustik

Selle mitteametliku võrgustiku eesmärgiks on edasi arendada Vance Peavy tööd ja sotsiodünaamilist nõustamist ning arendada koostööd Põhja- ja Baltimaade spetsialistide vahel. See on hea näide sellest, mismoodi

võib üks mitteametlik võrgustik olla väga **efektiivne ja jätkusuutlik**, kui selle liikmed teevad hingegea oma eesmärgipärast tööd. Konverents oli väga hea võimalus arendada oma nõustamisoskusi ja õppida tunnustatud praktikutelt, samuti tutvuda oma kolleegidega teistest lähiriikidest. Kindlasti oodatakse eestlaste osavõttu ka järgmisel aastal, mil konverents toimub Rootsisis Stockholmis.

Jyväskylä konverentsi materjalidega saab tutvuda veebiaadressil www.nordvux.net => Tema => Vägledning.

Sotsiodünaamilise nõustamise kodulehelt www.sociodynamic-constructivist-counselling.com leiab kasulikku informatsiooni nõustamise ja Vance Peavy õpetuste kohta.

Pisut põhjalikumalt saab nõustamise põhitõdedest lugeda veebiversioonis www.innove.ee/teabekeskus.

Karjäärinõustamise Teabekeskus

Liivalaia 2, Tallinn 10118

tel: 6 99 80 59

e-post: teabekeskus@innove.ee

TEABEKESKUS MUUTUSTE TUULES

Alates sügisest jätkab Karjäärinõustamise Teabekeskus karjääriteenuste valdkonna edendamist pisut uuenenud koosseisus.

Suvel väikese Jürgeni emaks saanud **Kadri Eensalu** koondab oma tähelepanu mõneks ajaks kodurindele. Tema ülesanded on osaliselt üle võtnud aprillis tööd alustanud Teabekeskuse infotöötaja **Teele Traumann**, kes kaitses juunis edukalt oma infoteadustealast lõputööd TÜ Viljandi kultuuriakadeemias ja on alates augustist oma värsked teadmised täismahus Teabekeskuse hüvanguks tööle rakendanud.

Eestimaaga jätab sügise hakul paariks aastaks huvasti **Katrin Mälksoo**, et otsida uusi väljakutseid ning jätkata oma õpinguid Šotimaa pealinnas Edinburghis. Lubanud Teabekeskusega ka edaspidi kontakti hoida, kujuneb ta loodetavasti omamoodi väliskorrespondendiks just õpirände teemal. Katrini tegemised võtab üle samuti augustis täiskohaga tööd alustanud **Maria Ratassepp**, kes omab tänu oma töökogemusele koolitajana kokkupuudet nii noorte kui täiskasvanute ootuste ja vajadustega.

ESF-i meetme 1.1 raames rahastatava projekti “Karjääriteenuste süsteemi arendamine Eesti Vabariigis” naiskond saab alates septembrist täiendust uue koordinaatori näol, kelleks on **Marje Reimund** Raplamaalt. Aastaid Raplamaa Noorte Teabekeskuse juhataja ja kogenud karjäärinõustajana töötnud Marje toob keskusesse kaasa väärtuslikke teadmisi ja kogemusi ning aitab seeläbi kaasa meie tegevuste veelgi asjakohasemale elluviimisele. Teabekeskuse ridades jätkavad endiselt Margit Rammo, Mare Lehtsalu ja Kaisa Laid.



Pildil: Margit, Maria, Teele, Marje, Kaisa, Mare



Ajalehe KARJÄÄRITUUL täispikk elektrooniline versioon asub : www.innove.ee/teabekeskus